




Monitor Dell SE2716H

Návod na obsluhu

Model: SE2716H
Regulačný model: SE2716Ht



-  **POZNÁMKA:** POZNÁMKA označuje dôležité informácie, ktoré vám môžu pomôcť lepšie používať počítač.
-  **UPOZORNENIE:** UPOZORNENIE označuje potenciálne nebezpečenstvo poškodenia hardvéru alebo straty dát v prípade nedodržania pokynov.
-  **VÝSTRAHA:** VÝSTRAHA označuje potenciálnu škodu na majetku, nebezpečenstvo zranenia, alebo smrti.

Copyright © 2015-2016 Dell Inc. Všetky práva vyhradené. Tento výrobok je chránený autorskými právami a zákonmi o intelektuálnom vlastníctve v USA a medzinárodnými autorskými právami a zákonmi o duševnom vlastníctve.

Dell™ a logo Dell sú ochranné známky spoločnosti Dell Inc. v Spojených štátoch a/ alebo ďalších jurisdikciách. Všetky ostatné značky a názvy uvedené v tomto dokumente môžu byť ochranné známky príslušných spoločností.

Obsah

O monitore	5
Obsah balenia.	5
Vlastnosti výrobku	6
Identifikácia dielov a ovládacích prvkov.	7
Technické parametre monitora	10
Plug-and-Play.	19
Zásady pre kvalitu a pixle LCD monitora.	19
Zostavenie monitora.	20
Príprava stojana	20
Pripojenie monitora	21
Usporiadanie káblov	23
Odmontovanie stojana monitora	24
Zapnutie monitora	25
Ovládacie- prvky na boku panela	25
Používanie ovládacích prvkov na prednom paneli.	25
Používanie ponuky zobrazenej na obrazovke (OSD)	27
Používanie sklápania	40
Odstraňovanie porúch	41
Samokontrola.	41
Vstavaná diagnostika	42
Bežné poruchy	43

Špecifické poruchy výrobu	46
Špecifické problémy funkcie Mobile High-Definition Link (MHL) . . .	47
Špecifické problémy reproduktorov	47
Príloha	48
Bezpečnostné pokyny.	48
Upozornenia FCC (len pre USA) a ďalšie regulačné informácie	48
Kontaktovanie spoločnosti Dell	48
Zostavenie monitora.	49
Pokyny pre údržbu.	50

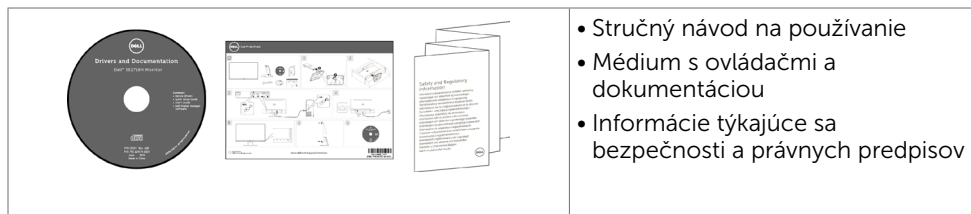
O monitore

Obsah balenia

Monitor sa dodáva spolu s nižšie uvedenými súčastami. Uistite sa, že vám boli dodané všetky súčasti a v prípade, že niečo chýba, oznámte to [spoločnosti Dell](#).

POZNÁMKA: Niektoré položky môžu byť voliteľné a nemusia byť dodané spolu s monitorom. V určitých krajinách pravdepodobne nebudú k dispozícii niektoré vlastnosti alebo médiá.

	Monitor so stojanom
	Držiak stojana
	Podstavec stojana
	Sietový kábel (líši sa v jednotlivých krajinách)
	HDMI kábel



- Stručný návod na používanie
- Médium s ovládačmi a dokumentáciou
- Informácie týkajúce sa bezpečnosti a právnych predpisov

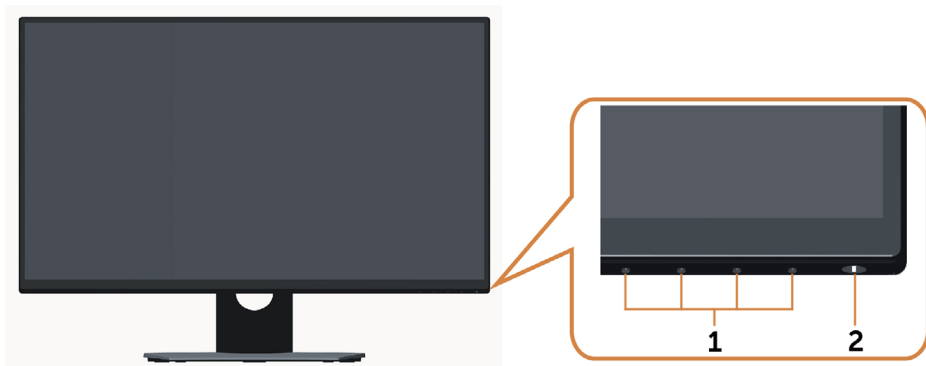
Vlastnosti výrobku

Zaoblený monitor **Dell SE2716H** je vybavený aktívnou maticou, tenkovrstvovým tranzistorom (TFT), displejom z tekutých kryštálov (LCD) a podsvietením zo svetlo emitujúcich diód (LED).

- Zobrazovací panel so 68,58 cm (27-palcovou) obrazovou plochou (merané diagonálne). Rozlíšenie 1 920 x 1 080 s podporou zobrazenia na celú obrazovku pre nižšie rozlíšenia.
- Široký pozorovací uhol, ktorý umožňuje sledovanie zo sedu alebo v stoji, alebo počas pohybu zo strany na stranu.
- Mega dynamický kontrastný pomer (8 000 000 : 1).
- Možnosť naklonenia.
- Mimoriadne úzky rám minimalizuje medzeru spôsobenú rámmi pri použití viacerých monitorov, čo umožňuje ľahšie vytvorenie zostavy s elegantným zážitkom zo sledovania.
- Rozhranie HDMI (MHL) ponúka bezproblémové pripojenie k sekundárnym zariadeniam, napr. k vybraným smartfónom, DVD prehrávačom, herným konzolám atď.
- Demontovateľný stojan.
- Technológia Plug and Play, ak ju váš systém podporuje.
- Farebný rozsah 85% (typický).
- Nastavenia pomocou zobrazenia na obrazovke (OSD), ktoré uľahčujú nastavenie a optimalizáciu obrazovky.
- Médium so softvérom a dokumentáciou obsahuje informačný súbor (INF), súbor na prispôsobenie farieb obrazu (ICM) a dokumentáciu k výrobku.
- Softvér na správu zobrazovacích zariadení Dell (dostupný na disku dodanom spolu s monitorom).
- Slot pre bezpečnostný zámok.
- Možnosť prepnutia zo širokouhlého zobrazovacieho pomeru do štandardného zobrazovacieho pomeru pri zachovaní kvality obrazu.
- Znížený obsah BFR/PVC.
- Zobrazovacie panely s certifikátom TCO.
- Sklo bez obsahu arzénu a zobrazovací panel bez obsahu ortuti.
- 0,3 W záložný výkon v režime nízkej spotreby.
- Merač energie ukazuje množstvo energie, ktorú monitor spotreboval v reálnom čase.
- Spolu s ovládaním stlmenia podsvietenia na zobrazovanie bez blikania.

Identifikácia dielov a ovládacích prvkov

Pohľad spredu



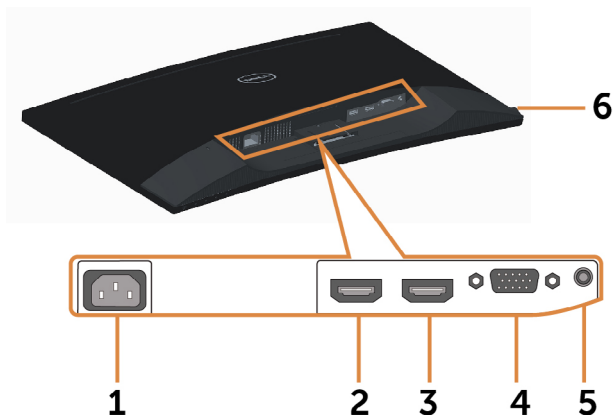
Štítok	Popis
1	Funkčné tlačidlá (viac informácií nájdete v časti Používanie monitora)
2	Hlavný vypínač (s indikátorom LED)

Pohľad zozadu



Štítko	Popis	Použitie
1	Štrbina pre bezpečnostný zámok	Zaistuje monitor pomocou bezpečnostného káblového zámku. (predáva sa osobitne)
2	Štítko s čiarovým kódom, výrobným číslom a servisným kódom	Ak sa potrebujete obrátiť na technickú podporu spoločnosti Dell, uveďte údaje z tohto štítku.
3	Regulačný štítko	Uvádza regulačné osvedčenia.
4	Leptané písmená	Uvádza regulačné osvedčenia.
5	Štrbina na usporiadanie káblov	Použite na usporiadanie káblov, ktoré sa prevedú cez tento slot.

Pohľad zdola



Štítok	Popis	Použitie
1	Sietový napájací konektor	Slúži na pripojenie napájacieho kábla monitora.
2	Port HDMI (MHL) 1	Pripojte svoj počítač pomocou kábla HDMI alebo zariadenia MHL pomocou kábla MHL.
3	Port HDMI (MHL) 2	Pripojte svoj počítač pomocou kábla HDMI alebo zariadenia MHL pomocou kábla MHL.
4	Port VGA	Pripojte svoj počítač pomocou kábla VGA (voliteľná možnosť).
5	Konektor vstupu zvuku	Pripojte k výstupu zvuku počítača (voliteľná možnosť).
6	Konektor slúchadiel	⚠ WARNING: Zvuk s nadmernou hlasitosťou zo slúchadiel môže spôsobiť poškodenie alebo stratu sluchu.

Technické parametre monitora

Technické parametre plochého displeja

Typ obrazovky	Aktívna matrica – TFT LCD
Typ displeja	Vertikálne zarovnanie
Zakrivenie panela	4000 mm polomer
Rozmer viditeľného obrazu:	
Uhlopriečka	68,58 cm (27 palcov)
aktívna oblasť:	
Horizontálne	597,36 mm (23,52 palca)
Vertikálne	336,31 mm (13,24 palca)
Oblasť	200898,39 mm ² (311,40 palcov ²)
Rozstup pixlov	0,3114 mm x 0,3114 mm
Uhol zobrazenia:	
Horizontálna	178 ° typicky
Vertikálna	178 ° typicky
Výstupná svietivosť	300 CD/m ² (typická)
Kontrastný pomer	3 000 : 1 (typická) 8 000 000 : 1 (mega dynamický kontrast je zapnutý)
Povlak čelného panela	Typ AG, matnosť 2.3 %, tvrdený povrch (2H)
Podsvietenie	Biele tenké podsvietenie LED na okraji
Čas odozvy	Rýchly režim: 6 ms sivá-sivá (typický) Štandardný režim: 8 ms sivá-sivá (typický)
Farebná hĺbka	16,77 miliónov farieb
Farebný priestor	85% (typický)*

*SE2716H Farebný rozsah (typický) je na základe testovacích štandardov CIE1976 (85%) a CIE1931 (72%).

Rozlíšenie

Rozsah horizontálneho snímania	30 kHz až 83 kHz (automaticky)
Rozsah vertikálneho snímania	56 Hz až 76 Hz (automaticky)
Maximálne rozlíšenie	1920 x 1080 pri 60 Hz
Možnosti zobrazovania obrazu (prehrávanie VGA a HDMI a MHL)	480i, 480p, 576i, 576p, 720p, 1080i, 1080p

Predvolené režimy zobrazenia

Režim zobrazenia	Horizontálna frekvencia (kHz)	Vertikálna frekvencia (Hz)	Pixelové hodiny (MHz)	Synchronizačná polarita (horizontálna/vertikálna)
VESA, 720 x 400	31,5	70,0	28,3	-/+
VESA, 640 x 480	31,5	60,0	25,2	-/-
VESA, 640 x 480	37,5	75,0	31,5	-/-
VESA, 800 x 600	37,9	60,0	40,0	+/+
VESA, 800 x 600	46,9	75,0	49,5	+/+
VESA, 1024 x 768	48,4	60,0	65,0	-/-
VESA, 1024 x 768	60,0	75,0	78,8	+/+
VESA, 1152 x 864	67,5	75,0	108,0	+/+
VESA, 1280 x 1024	64,0	60,0	108,0	+/+
VESA, 1280 x 1024	80,0	75,0	135,0	+/+
VESA, 1600 x 1200	75,0	60,0	162,0	+/+
VESA, 1920 x 1080	67,5	60,0	148,5	+/+

Režimy zobrazenia zdroja MHL

Režim zobrazenia	frekvencia (Hz)
640 x 480p	60
720 x 480p	60
720 x 576p	50
720 (1440) x 480i	60
720 (1440) x 576i	50
1280 x 720p	60
1280 x 720p	50
1920 x 1080i	60
1920 x 1080i	50
1920 x 1080p	30
1920 x 1080p	60
1920 x 1080p	50

Elektrická inštalácia

Vstupné obrazové signály	<ul style="list-style-type: none">• Analógový RGB, 0,7 Voltov +/- 5%, kladná polarita pri vstupnej impedancii 75 Ohmov• Digitálny HDMI 1,4 (MHL 2,0) TMDS, 600 mV pre každé rozdielové vedenie, kladná polarita pri 50-ohmovej vstupnej impedancii
Synchronizácia vstupných signálov	Samostatná horizontálna a vertikálna synchronizácia, Úroveň TTL bez polarity, SOG (technológia SYNC On Green pre kompozitný signál)
AC Vstup pre sieťový Napätie/Frekvencia/ Prúd	100 V AC – 240 V AC / 50 Hz/60 Hz ± 3 Hz / 1,5 A (maximálny)
Nárazový prúd	120 V:30 A (Max.) pri 0 °C (studený štart) 240 V:60 A (Max.) pri 0 °C (studený štart)

Technické parametre reproduktorov

Menovitý výkon reproduktorov	2 x (3 W + 6 W)
Frekvenčná odozva	100 Hz - 20 kHz
Impedancia	8 ohm

Fyzické vlastnosti

Typ konektora	<ul style="list-style-type: none"> • 15-kolíkový D-subminiaturny, čierny konektor • HDMI (MHL) 1/HDMI (MHL) 2 • vstupu zvuku • Výstup slúchadiel
Typ signálneho kábla	<ul style="list-style-type: none"> • Digital: odpojiteľný, HDMI, 19-kolíkový • Digital: odpojiteľný, MHL, 19-kolíkový • Analógový: odpojiteľný, D-Sub, 15-kolíkový
Rozmery (so stojanom):	
Výška	457,79 mm (18,02 palca)
Šírka	616,50 mm (24,27 palca)
Hĺbka	176,15 mm (6,94 palca)
Rozmery (bez stojana):	
Výška	366,20 mm (14,42 palca)
Šírka	616,50 mm (24,27 palca)
Hĺbka	71,28 mm (281 palca)
Rozmery stojana:	
Výška	182,84 mm (7,20 palca)
Šírka	290,39 mm (11,43 palca)
Hĺbka	176,15 mm (6,94 palca)
Hmotnosť:	
Hmotnosť s obalom	8,0 kg (17,64 libier)
Hmotnosť so zostavou stojana a káblov	6,26 kg (13,80 libier)
Hmotnosť bez stojana a káblov (Žiadne káble)	4,96 kg (10,93 libier)
Hmotnosť zostavy stojana	1 kg (2,2 libier)
Lesklý predný rám	>85%

Vlastnosti prostredia

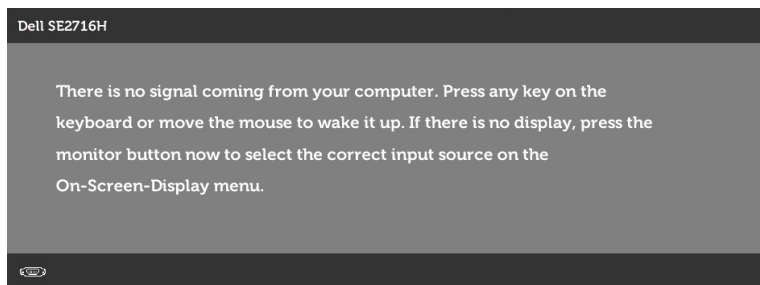
Teplota:	
Prevádzková	0° až 40°C (32° až 104°F)
Mimo prevádzky	-20° až 60°C (-4° až 140°F)
Vlhkosť:	
Prevádzková	10% až 80% (nekondenzujúca)
Mimo prevádzky	5% až 90% (nekondenzujúca)
Nadmorská výška:	
Prevádzková	Maximálne 5 000 m (16 404 stôp)
Mimo prevádzky	Maximálne 12 192 m (40 000 stôp)
Tepelná strata:	<ul style="list-style-type: none">• 211,55 BTU/hodinu (maximálne)• 98,95 BTU/hodinu (typicky)

Režimy správy napájania

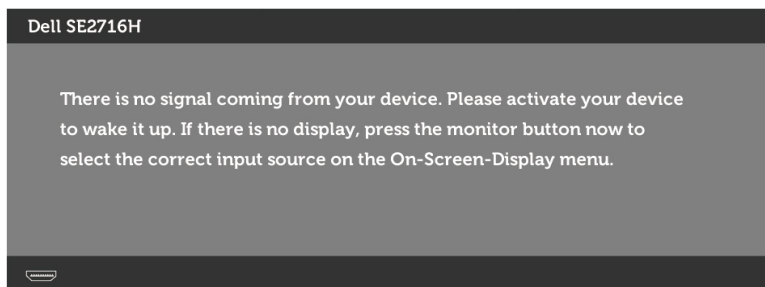
Ak vlastníte zobrazovaciu kartu alebo v počítači máte nainštalovaný softvér, ktorý je kompatibilný s VESA DPM, monitor automaticky zníži spotrebu energie, keď sa nepoužíva. Toto sa označuje ako úsporný režim*. Ak počítač zistí vstup z klávesnice, myši alebo iného vstupného zariadenia, monitor automaticky obnoví svoju činnosť. V nasledovnej tabuľke sa uvádza spotreba energie a signalizovanie režimu úspory energie:

Režimy VESA	Horizontálna synchronizácia	Vertikálna synchronizácia	Obraz	Indikátor napájania	Spotreba energie
Normálna prevádzka	Aktívna	Aktívna	Aktívna	Biela	29 W (typická) 62 W (maximálna)**
Režim Vypnutá aktívna prevádzka	Neaktívna	Neaktívna	Vypnuté	Pomaly bliká biely indikátor (pomaly bliká)	<0,3 W
Vypnutý	-	-	-	Vypnuté	<0,3 W

OSD funguje len v štandardnom prevádzkovom režime. Ak v režime aktívneho vypnutia (Active-off) stlačíte ktorékoľvek tlačidlo, zobrazí sa nasledovná správa:



alebo



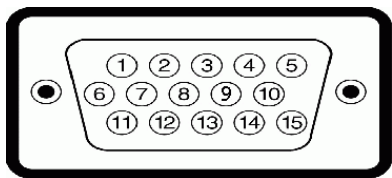
*Nulovú spotrebu energie v režime VYPNUTIA je možné dosiahnuť len odpojením sieťového kábla od monitora.

**Pri nastavenom maximálnom jase a kontraste je maximálna spotreba energie.

Aktivujte počítač a monitor na získanie prístupu k OSD.

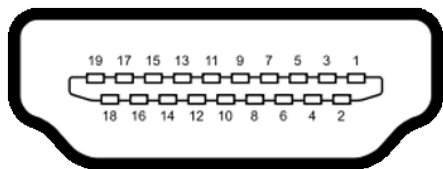
Priradenie kolíkov

Port VGA



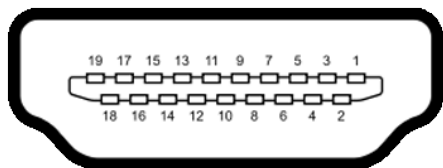
Číslo kolíka	15 kolíková strana pripojeného signálneho kábla
1	Obraz-Červený
2	Obraz-Zelený
3	Obraz-Modrý
4	Uzemnenie
5	Samokontrola
6	UZEM-Č
7	UZEM-Z
8	UZEM-M
9	Počítač 5 V/3,3 V
10	UZEM-synchr.
11	Uzemnenie
12	Údaje DDC
13	H-synchr.
14	V-synchr.
15	Synchronizácia DDC

Port HDMI



Číslo kolíka	19-pin side of the connected signal cable
1	TMDS ÚDAJE 2+
2	TMDS ÚDAJE 2 TIENENIE
3	TMDS ÚDAJE 2-
4	TMDS ÚDAJE 1+
5	TMDS ÚDAJE 1 TIENENIE
6	TMDS ÚDAJE 1-
7	TMDS ÚDAJE 0+
8	TMDS ÚDAJE 0 TIENENIE
9	TMDS ÚDAJE 0-
10	TMDS SYNCHRONIZÁCIA
11	TMDS SYNCHRONIZÁCIA TIENENIE
12	TMDS SYNCHRONIZÁCIA -
13	CEC
14	Vyhradený (rozpinací kontakt na zariadení)
15	DDC SYNCHRONIZÁCIA (SCL)
16	DDC ÚDAJE (SDA)
17	DDC/CEC UZEMNENIE
18	NAPÁJANIE +5 V
19	ZISTENIE AKTÍVNEJ ZÁSTRČKY

Port MHL



Číslo kolíka	19-pin side of the connected signal cable
1	N/C
2	CD_SENSE
3	N/C
4	N/C
5	TMDS_UZEMNENIE
6	N/C
7	MHL+
8	MHL_TIENENIE
9	MHL-
10	N/C
11	TMDS_UZEMNENIE
12	N/C
13	N/C
14	N/C
15	CD_PULLUP
16	N/C
17	VBUS_CBUS_UZEMNENIE
18	VBUS
19	CBUS
2Shell	Tienenie

Plug-and-Play

Monitor môžete nainštalovať ku každému počítaču, ktorý je kompatibilný s technológiou Plug and Play. Monitor automaticky poskytuje pre počítač svoju funkciu Rozšírené zobrazenie identifikačných údajov (EDID) pomocou digitálnych komunikačných protokolov (DDC), takže systém môže sám nastaviť a optimalizovať nastavenia monitora. Vo väčšine prípadov sa inštalácia monitora vykonáva automaticky; ak chcete, môžete zvoliť odlišné nastavenia. Viac informácií o inštalácii monitora a zmene nastavení monitora nájdete v časti [Používanie monitora](#).

Zásady pre kvalitu a pixle LCD monitora

Počas výrobného procesu LCD monitora je neobvyklé, aby jeden alebo viac bodov bolo pevných v nezmenenom stave. Tie ťažko zbadáť a nemajú vplyv na kvalitu zobrazenia alebo používanie. Viac informácií o zásadách pre kvalitu a pixle monitorov značky Dell nájdete na adrese www.dell.com/support/monitors.

Zostavenie monitora

Príprava stojana

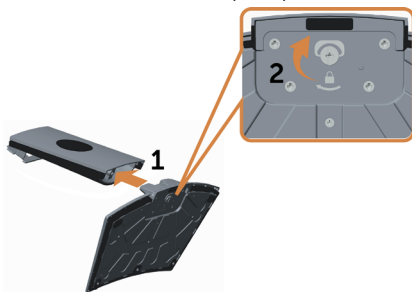
POZNÁMKA: Pri expedovaní z výrobného závodu sú podstavec stojana a držiak stojana odpojené od monitora.

POZNÁMKA: Nižšie uvedený postup platí pre štandardný stojan. Ak ste zakúpili akýkoľvek iný stojan, zostavte ho podľa dokumentácie dodanej spolu so stojanom.

UPOZORNENIE: Ak je monitor položený na podklade čelnou stranou smerujúcou nadol, netlačte naň.

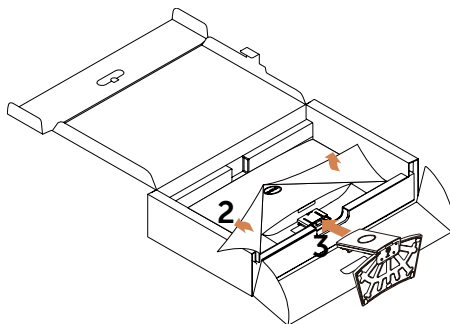
Pripojte držiak stojana k podstavcu stojana.

- 1 Pripievajte držiak stojana k podstavcu stojana.
- 2 Pritiahnite skrutku s vrúbkovanou hlavou pod podstavcom stojana.



Upevnenie stojana na monitor:

- 1 Pred otvorením položte na podlahu rozloženú škatuľu na pizzu .
- 2 Z hornej časti škatule na pizzu vyberte papierovú výstelku.
- 3 Dva výčnelky v hornej časti stojana zasuňte do štrbín na zadnej strane monitora.
- 4 Stojan zatlačte, kým nezacvakne v mieste.

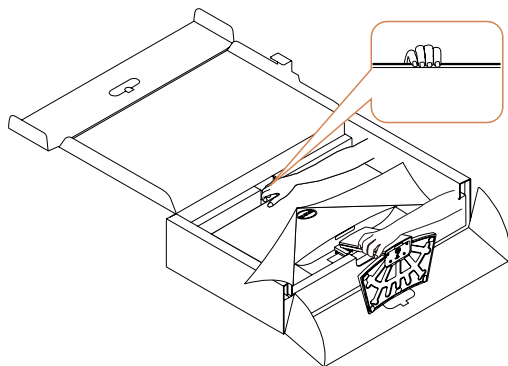


UPOZORNENIE: Ak nie je papierová výstelka k dispozícii, použite hrubú podložku na sedenie.

Monitor umiestnite do zvislej polohy.

- 1 Jednu ruku vložte do výrezu na spodku podložky a druhou rukou pridržte stojan.
- 2 Monitor opatrne zodvihnite tak, aby sa nezošmykol alebo nespadol.
- 3 Demontujte ochranný kryt z monitora.

UPOZORNENIE: Pri dvíhaní monitora netlačte na obrazovku.



Pripojenie monitora

⚠ VÝSTRAHA: Skôr, než začnete vykonávať akékoľvek činnosti podľa tohto odseku, prečítajte si **bezpečnostné pokyny**.

Ak chcete monitor pripojiť k počítaču:

- 1 Vypnite počítač.
- 2 Pripojte kábel VGA/HDMI/Audio z monitora k počítaču.
- 3 Zapnite monitor.

✍ POZNÁMKA: K rovnakému počítaču nepripájajte viac káblov na prenos obrazového signálu.

Pripojenie VGA kábla (voliteľná)







Pripojenie HDMI kábla

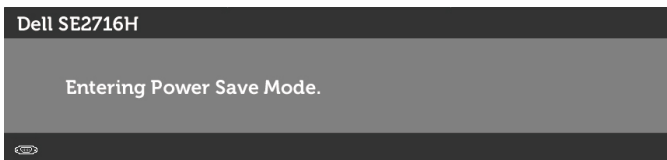


Pripojenie zvukového kábla (voliteľná)



Používanie pripojenia prostredníctvom funkcie Mobile-High Definition Link (MHL)

-  **POZNÁMKA:** Tento monitor má certifikát MHL.
-  **POZNÁMKA:** Ak chcete použiť funkciu MHL, používajte len kábel s certifikátom MHL a zdrojové zariadenia, ktoré podporujú výstup MHL.
-  **POZNÁMKA:** Niektorým zdrojovým zariadeniam MHL môže trvať viac než niekoľko sekúnd alebo dlhšie, kým zobrazia obraz, a to v závislosti od zdrojových zariadení MHL.
-  **POZNÁMKA:** Keď pripojené zdrojové zariadenie MHL prejde do pohotovostného režimu, na monitore sa zobrazí čierna obrazovka alebo nižšie uvedené hlásenie, a to v závislosti od výstupu zdrojového zariadenia MHL.



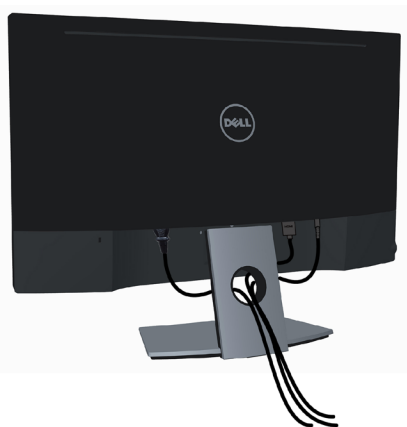
Ak chcete aktivovať pripojenie MHL, vykonajte, prosím, nižšie uvedené kroky:

- 1 Napájací kábel zapojte to elektrickej zásuvky v monitore.
- 2 Pripojte (micro) USB konektor na zdrojovom zariadení MHL ku konektoru HDMI (MHL) 1/HDMI (MHL) 2 na monitore pomocou kábla s certifikátom MHL (podrobnosti nájdete na [spodnom zobrazení](#)).
- 3 Zapnite monitor a zdrojové zariadenie MHL.



- 4 Zvolte vstupný zdroj na monitore na HDMI (MHL) 1/HDMI (MHL) 2 pomocou ponuky zobrazenia na obrazovke (OSD) (podrobnosti nájdete v časti [Používanie ponuky zobrazenia na obrazovke \(OSD\)](#)).
- 5 Ak sa na monitore nezobrazí obraz, pozrite si časť [Špecifické problémy funkcie Mobile High-Definition Link \(MHL\)](#).

Usporiadanie káblov



(pozrite si [Pripojenie monitora](#) pomocou kábla) a usporiadajte všetky káble tak, ako je to znázornené vyššie., všetky káble usporiadajte ich prevlečením cez štrbinu tak, ako je to uvedené vyššie.

Odmontovanie stojana monitora

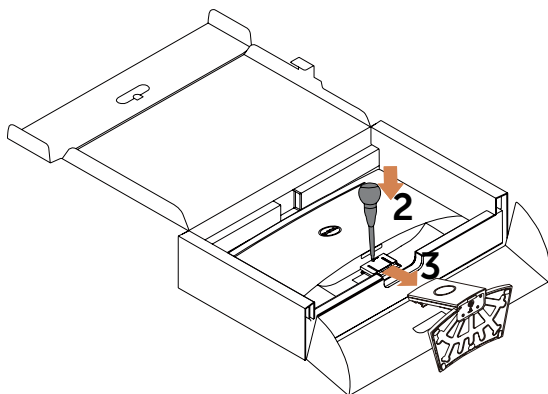
△ **UPOZORNENIE:** Aby sa pri odstraňovaní stojana zabránilo poškriabaniu LCD obrazovky, monitor musí byť umiestnený na mäkkej čistej pene. Priamy kontakt s ostrými predmetmi môže spôsobiť poškodenie zaobleného monitora.

✎ **POZNÁMKA:** Nižšie uvedený postup platí pre štandardný stojan. Ak ste zakúpili akýkoľvek iný stojan, zostavte ho podľa dokumentácie dodanej spolu so stojanom.

Ak chcete stojan odmontovať:

- 1 Monitor položte na papierovú výstelku alebo na hrubú podložku na sedenie.
- 2 Pomocou skrutkovača podržte tlačidlo na uvoľnenie.
- 3 Potiahnutím hrdla stojana v smere šípky demontujte stojan.

△ **UPOZORNENIE:** Ak nie je papierová výstelka k dispozícii, použite hrubú podložku na sedenie.



Zapnutie monitora

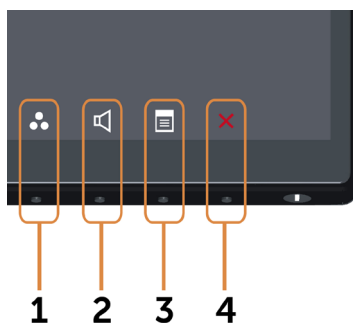
Ovládacie- prvky na boku panela

Monitor zapnete stlačením tlačidla 



Používanie ovládacích prvkov na prednom paneli

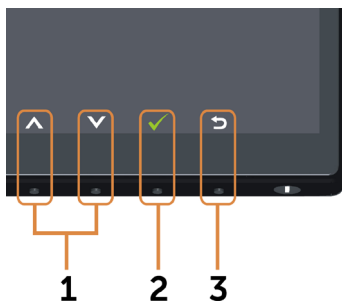
Pomocou ovládacích tlačidiel na prednom paneli monitora môžete upraviť vlastnosti zobrazeného obrazu. Keď stlačíte tieto tlačidlá, nastavíte ovládacie prvky, ponuka OSD zobrazuje číselné hodnoty meniacich sa parametrov.







V nasledovnej tabuľke sa uvádzajú názvy tlačidiel na prednom paneli:

Tlačidlo -na prednom paneli	Popis
1  Klávesová skratka: Predvolené režimy	Použite toto tlačidlo na voľbu zo zoznamu predvolených režimov farieb.
2  Klávesová skratka: Hlasitosť	Pomocou tohto tlačidla získate priamy prístup k pruhu úrovne hlasitosti.
3  Ponuka	Pomocou tohto tlačidla otvoríte ponuku na obrazovke (OSD) a môžete zvoliť možnosti v OSD. Pozrite si časť Vstup do systému ponuky .
4  Ukončiť	Použite toto tlačidlo na návrat do hlavnej ponuky alebo ukončenie hlavnej ponuky OSD.

Tlačidlo -na prednom paneli




Pomocou tlačidiel na prednom paneli monitora upravte nastavenia obrazu.

Tlačidlo -na prednom paneli	Popis
1  Nahor  Nadol	Ak chcete upraviť položky v ponuke OSD, stlačte tlačidlo so šípkou nahor (zvýšene) alebo nadol (zniženie).
2  OK	Voľbu potvrdíte stlačením tlačidla OK.
3  Naspäť	Ak sa chcete vrátiť do predchádzajúcej ponuky, stlačte tlačidlo Naspäť.

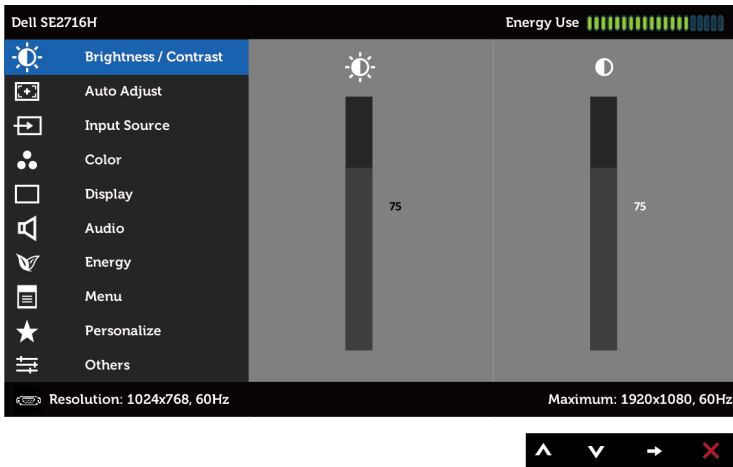
Používanie ponuky zobrazenej na obrazovke (OSD)

Vstup do sústavy ponuky

POZNÁMKA: Všetky zmeny vykonané pomocou ponuky OSD sa automaticky uložia, ak prejdete do inej ponuky OSD, zatvoríte ponuku OSD alebo budete čakať na zatvorenie ponuky OSD.

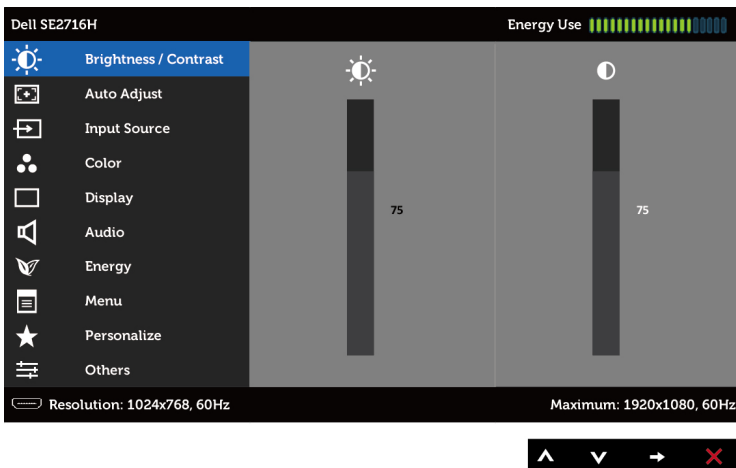
- 1 Ak chcete otvoriť ponuku OSD a zobraziť hlavnú ponuku, stlačte tlačidlo .












Hlavná ponuka vstupu VGA



alebo

Hlavná ponuka vstupu HDMI (MHL) 1/HDMI (MHL) 2



- 2 Ak sa chcete pohybovať medzi možnosťami, stlačte tlačidlo  a tlačidlo .
- Pri presúvaní z jednej ikony na druhú sa zvýrazní názov danej voľby.
- 3 Ak chcete aktivovať zvýraznenú možnosť, stlačte tlačidlo  alebo tlačidlo .
- 4 Ak chcete vybrať požadovaný parameter, stlačte tlačidlo  a tlačidlo .
- 5 Ak chcete vstúpiť do posuvného ovládača, stlačte tlačidlo  a potom vykonajte zmeny stlačením tlačidla  alebo  podľa indikátorov v ponuke.
- 6 Ak sa chcete vrátiť do hlavnej ponuky a vybrať inú možnosť, raz stlačte tlačidlo , alebo ak chcete opustiť ponuku OSD, stlačte dvakrát alebo trikrát tlačidlo .

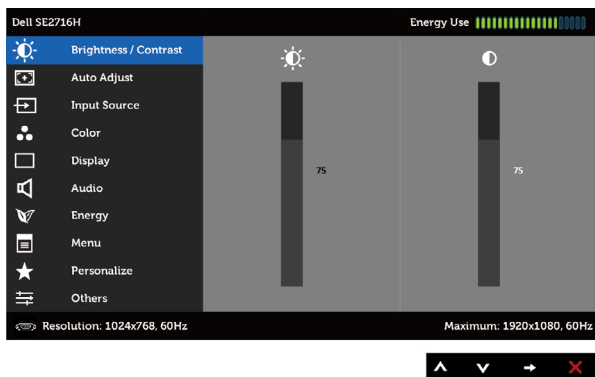
Ikona **Ponuka a doplnkové ponuky**

Popis




Jas/Kontrast


Pomocou tejto ponuky aktivujete nastavenie **jasu/kontrastu**.



Jas

Pomocou jasů sa nastavuje svietivosť podsvietenia (minimum = 0; maximum = 100).



Ak chcete zvýšiť jas, stlačte tlačidlo .

Ak chcete znížiť jas, stlačte tlačidlo .

POZNÁMKA: Manuálne nastavenie jasů sa deaktivuje, keď sa zapne funkcia dynamického kontrastu.

Kontrast

Najskôr nastavte jas a potom nastavte kontrast len vtedy, keď je potrebné ďalšie nastavenie.

Ak chcete zvýšiť kontrast, stlačte tlačidlo  a ak chcete znížiť kontrast, stlačte tlačidlo  (v rozsahu 0 až 100).

Kontrastom sa nastavuje rozdiel medzi tmavými a svetlými plochami monitora.

Ikona **Ponuka a doplnkové ponuky**

Popis



Automatické nastavenie

Aj keď počítač pri spúšťaní rozpozná monitor, funkcia automatického nastavenia optimalizuje nastavenia zobrazenia pre používanie s vaším konkrétnym nastavením. Funkcia Automatické nastavenie umožňuje, aby sa monitor samočinne nastavil na prichádzajúci obrazový signál. Po vykonaní automatického nastavenia môžete v možnosti Nastavenia zobrazenia ešte doladiť monitor pomocou ovládacích prvkov Synchronizácia pixlov a Fáza.



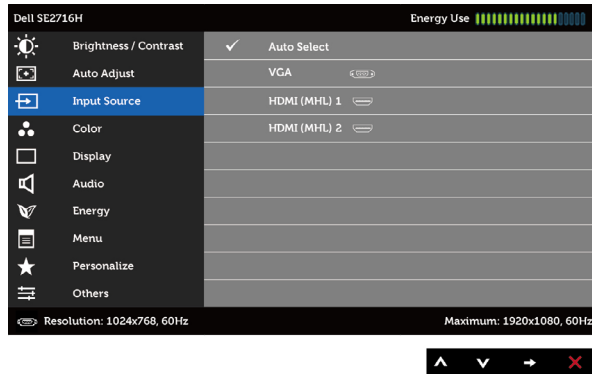
POZNÁMKA: Vo väčšine prípadov sa pomocou funkcie Auto Adjust (Automatické nastavenie) dosiahne najlepší obraz pre vašu konfiguráciu.

POZNÁMKA: Možnosť používania funkcie Auto Adjust (Automatické nastavenie) je k dispozícii, len ak je monitor pripojený pomocou kábla VGA.



Input Source (Vstupný zdroj)

Ponuku **Input Source (Vstupný zdroj)** používajte na voľbu rôznych vstupov obrazových signálov, ktoré sa môžu pripojiť k monitoru.



Automatická voľba

Pomocou zvolte automatickú voľbu, pri ktorej monitor vyhledá dostupné vstupné zdroje.

VGA

Vstup VGA vyberte vtedy, keď používate analógový konektor (VGA). Ak chcete vybrať vstupný zdroj VGA, stlačte tlačidlo .


HDMI(MHL) 1

Keď používate konektor HDMI(MHL) 1, vyberte vstup HDMI(MHL) 1. Ak chcete vybrať vstupný zdroj HDMI(MHL) 1, stlačte tlačidlo .

Ikona Ponuka a doplnkové ponuky

Popis

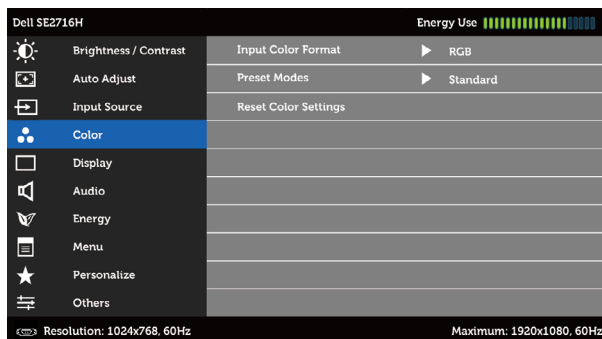
HDMI(MHL) 2

Keď používate konektor HDMI(MHL) 2, vyberte vstup HDMI(MHL) 2. Ak chcete vybrať vstupný zdroj HDMI(MHL) 2, stlačte tlačidlo .



Nastavenia

Ponuku farieb Color použite na úpravu režimu nastavenia farieb.



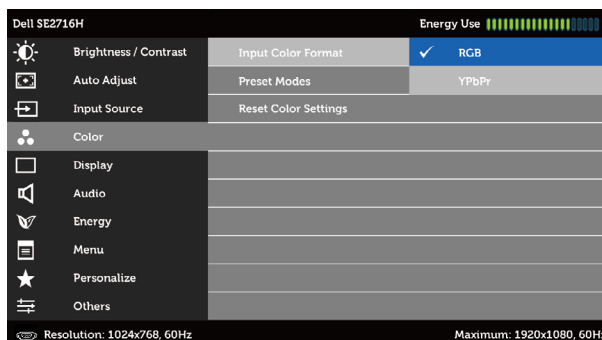
Vstupný formát farieb

Umožňuje nastaviť režim obrazového vstupu na:

RGB: Túto možnosť zvolte vtedy, keď je monitor pripojený k počítaču (alebo DVD prehrávaču) pomocou kábla HDMI; alebo k zariadeniam MHL pomocou kábla MHL.

YPbPr: Túto možnosť zvolte vtedy, keď je monitor pripojený k DVD prehrávaču s farebným priestorom YPbPr pomocou kábla HDMI; alebo k zariadeniam MHL s farebným priestorom YPbPr pomocou kábla MHL.

Alebo v prípade, že výstupné nastavenie farieb DVD prehrávača (alebo zariadenia MHL) nie je RGB.



Ikona	Ponuka a doplnkové ponuky	Popis
-------	---------------------------	-------

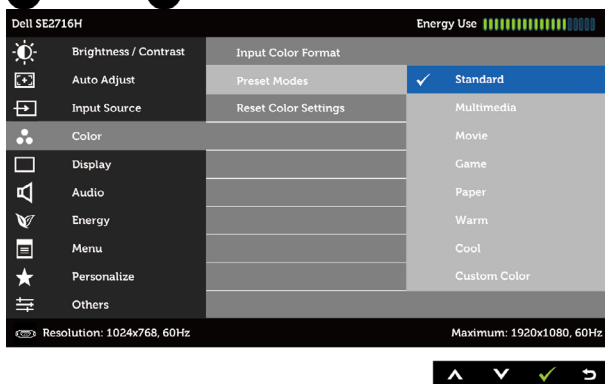
Predvolený režim

Pri voľbe predvolených režimov si zo zoznamu môžete vybrať možnosti Štandardné, Multimédiá, filmy, Hry, Papier, Teplé, Studené alebo Vlastné farby.

- **Standard (Štandardný):** Predvolené nastavenia farieb. Ide o štandardný predvolený režim.
- **Multimedia (Multimédiá):** Ideálne pre multimediálne aplikácie.
- **Movie (Film):** Ideálne pre filmy.
- **Game (Hra):** Ideálne pre väčšinu hráčskych aplikácií.
- **Papier:** Načítajú sa nastavenia jas a ostrosť ideálne na zobrazenie textu. Pozadie textu sa nastaví tak, aby sa simulovali papierové médiá bez ovplyvnenia farieb obrazu. Platí len pre vstupný formát RGB.
- **Warm (Teplé):** Zvyšuje teplotu farieb. S červeným a žltým odtieňom sa obrazovka javí teplejšia.
- **Cool (Studené):** Znižuje teplotu farieb. S modrým odtieňom sa obrazovka javí studenšia.
- **Custom Color (Používateľské farby):** Umožňuje ručne upraviť nastavenia farieb.

Ak chcete upraviť hodnoty červenej, zelenej a modrej farby a vytvoriť vlastný predvolený režim farieb, stlačte tlačidlo

▲ a tlačidlo ▲.



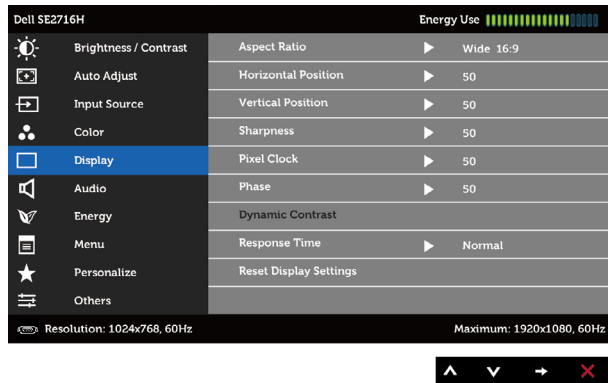
Vynulovanie nastavení farieb

Umožňuje vynulovanie nastavení farieb monitora na pôvodné hodnoty z výroby.



Zobrazenia

Ponuka zobrazenia použite na nastavenie obrazu.



Pomer šírky k výške obrazu

Pomer šírky k výške obrazu nastavte na širokouhlý 16:9, 4:3 alebo 5:4.

Ovládacie prvky horizontálnej polohy

Akchcete upraviť ľavú a pravú časť obrazu, stlačte tlačidlo alebo . Minimálna hodnota je „0“ (-). Maximálna hodnota je „100“ (+).

Ovládacie prvky vertikálnej polohy

Akchcete upraviť ľavú a pravú časť obrazu, stlačte tlačidlo alebo . Minimálna hodnota je „0“ (-). Maximálna hodnota je „100“ (+).

POZNÁKA: Nastavenia horizontálnej a zvislej polohy sú dostupné iba pre vstup „VGA“.

Ostrosť

Slúži na zaostrenie alebo zmäkčenie obrazu. Ostrosť nastavíte pomocou tlačidla alebo .

Synchronizácia pixlov

Nastavenia Phase (Fáza) a Pixel Clock (Synchronizácia pixlov) vám umožňujú nastaviť monitor podľa vlastných preferencií. Najlepšiu kvalitu obrazu nastavíte pomocou tlačidiel a .

Fáza

Ak sa nastavením možnosti Fáza nedosiahnu vyhovujúce výsledky, použite nastavenie možnosti Synchronizácia pixlov a potom znovu použite možnosť Fáza.

POZNÁMKA: Nastavenia Phase (Fáza) a Pixel Clock (Synchronizácia pixlov) sú k dispozícii, len ak je monitor pripojený pomocou VGA kábla.

Dynamický kontrast

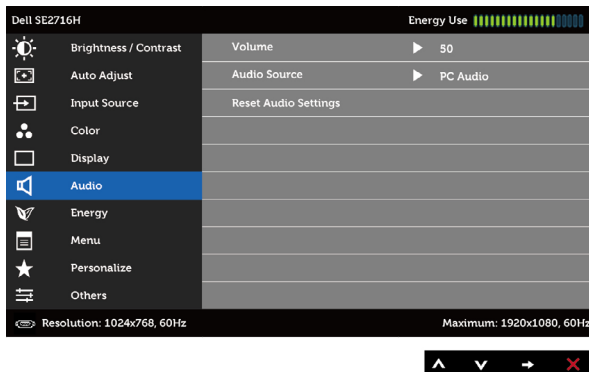
Umožňuje zvýšiť úroveň kontrastu s cieľom získať kvalitu obrazu, ktorý bude ostrejší a bude obsahovať viac detailov. Stlačením tlačidla dynamický kontrast „zapnete“ alebo „vypnete“.



POZNÁKA: Pomocou funkcie Dynamický kontrast sa zvýši kontrast, ak zvolíte režim Hra a Film.

Ikona	Ponuka a doplnkové ponuky	Popis
	Čas odozvy	Umožňuje nastaviť čas odozvy na možnosti Normálna alebo Rýchla.
	Vynulovanie nastavení zobrazenia	Obnovuje nastavenia zobrazenia na nastavenia z výroby.



Zvuk



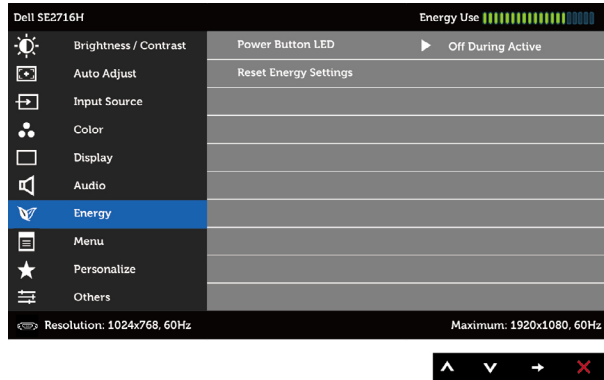
Volume	Umožňuje nastaviť úroveň hlasitosti zdroja zvuku. Pomocou  alebo  nastavte úroveň hlasitosti od '0' do '100'.
Zdroj zvuku	Umožňuje nastaviť zdroj zvuku na PC Audio alebo HDMI (MHL) 1/HDMI (MHL) 2. POZNÁMKA: Možnosť Zdroj zvuku je dostupná len pri použití konektora HDMI (MHL) 1/HDMI (MHL) 2.
Resetovanie nastavení zvuku	Túto možnosť vyberte vtedy, keď chcete obnoviť štandardné hodnoty nastavení Zvuk.

Ikona Ponuka a doplnkové ponuky

Popis



Energia



Power Button LED (LED hlavného vypínača)

Umožňuje vám nastaviť stav svetla indikátora zapnutia s cieľom šetriť energiu.

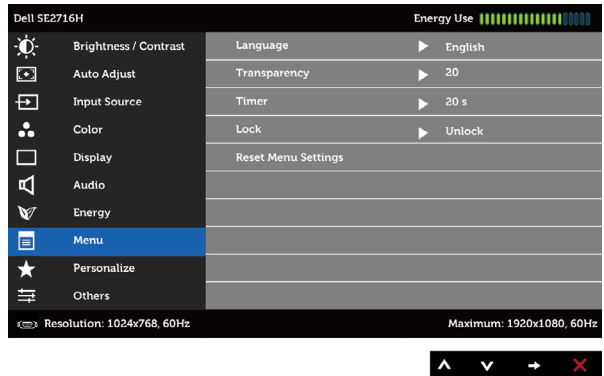
Vynulovanie nastavení energie

Túto možnosť vyberte vtedy, keď chcete obnoviť štandardné hodnoty nastavení energie.



ponuky

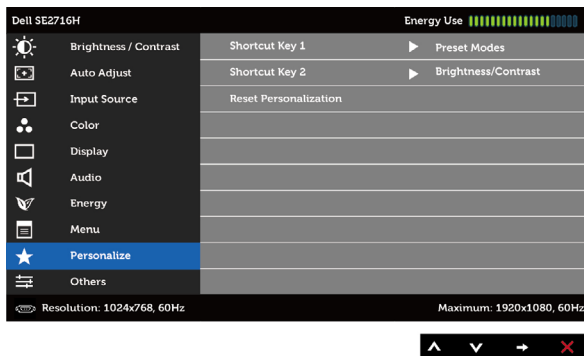
Túto možnosť zvolte vtedy, keď chcete upraviť nastavenia ponuky OSD, ako sú jazyky ponuky OSD, dobu, počas ktorej ponuka zostáva na obrazovke, a tak ďalej.



Jazyk

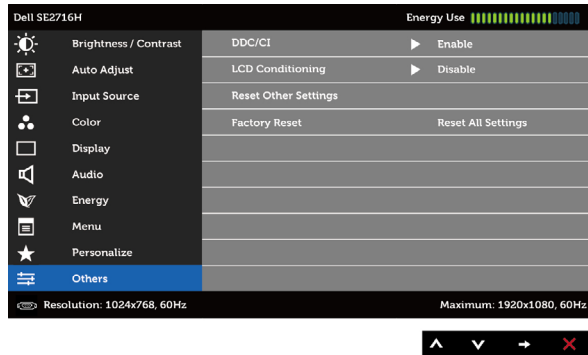
Služi na nastavenie jedného z ôsmich jazykov na zobrazenie OSD.
angličtina, španielčina, francúzština, nemčina, brazílska portugalčina, ruština, zjednodušená čínština alebo japončina.

Ikona	Ponuka a doplnkové ponuky	Popis
	Priehľadnosť	Túto možnosť zvolíte na zmenu priehľadnosti ponúk pomocou ⬇ a ⬆ (min. 0 / max. 100).
	Časovač	Doba zobrazenia OSD: Slúži na nastavenie časového trvania aktívneho zobrazenia OSD po stlačení tlačidla. Pomocou tlačidla ⬇ a ⬆ môžete posuvný ovládač nastaviť v 1-sekundových prírastkoch od 5 do 60 sekúnd.
	Zámok	<p>Riadi prístup užívateľa k nastaveniam. Keď je zvolená možnosť Zámok, nie sú povolené žiadne používateľské úpravy. Všetky tlačidlá sú zablokované.</p> <p>POZNÁMKA: Zablokovanie funkcií – buď softvérové zablokovanie (prostredníctvom ponuky OSD) alebo hardvérové zablokovanie (Na 10 sekúnd stlačte a podržte tlačidlo na skončenie). Odblokovanie funkcií – len hardvérové odblokovanie (Na 10 sekúnd stlačte a podržte tlačidlo na skončenie).</p>
	Vynulovanie nastavení ponuky	Slúži na obnovenie nastavení ponuky na výrobné hodnoty.
★	Prispôbiť	<p>Môžete zvoliť z možností Preset Modes (Predvolené režimy), Brightness/Contrast (Jas/Kontrast), Auto Adjust (Automatické nastavenie), Input Source (Vstupný zdroj), Aspect Ratio (Pomer strán), Hlasitosť a nastaviť ich ako klávesovú skratku.</p>
	Reset Personalization (Vynulovať možnosť Prispôbiť)	Obnovuje všetky klávesové skratky na hodnoty výrobných nastavení.





Ďalšie nastavenia

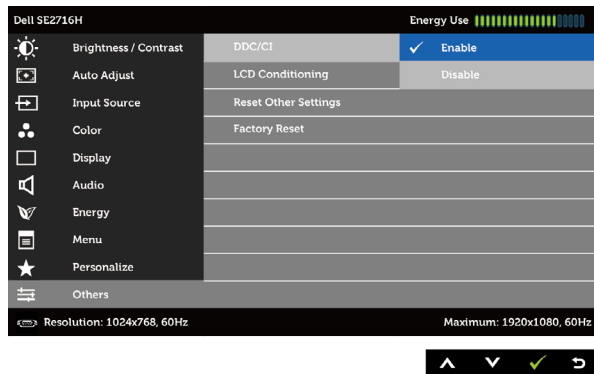


Túto možnosť zvolíte na úpravu nastavení OSD, ako je DDC/CI, kondicionovanie LCD a pod.

DDC/CI

Rozhranie DDC/CI (Display Data Channel/Command Interface (Digitálny komunikačný protokol/Prikazové rozhranie)) vám umožňuje upraviť nastavenia monitora pomocou softvéru v počítači. Najlepší používateľský zážitok a optimálny výkon vášho monitora dosiahnete vtedy, keď túto funkciu ponecháte aktívovanú.

Ak chcete túto funkciu vypnúť, vyberte možnosť **Disable (Deaktivovať)**.

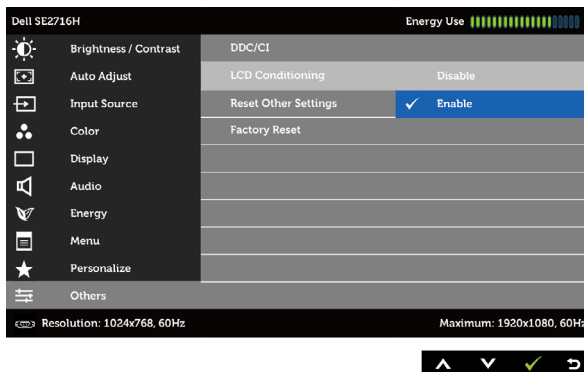


Ikona	Ponuka a doplnkové ponuky	Popis
-------	---------------------------	-------

Kondicionovanie LCD

Pomáha znížiť výskyt prípadov zvyškového obrazu na monitore.

V závislosti na stupni zvyškového obrazu môže spustenie programu nejakú dobu trvať. Na spustenie procesu zvolte **Enable (Aktivovať)**.



Vynulovanie ďalších nastavení

Služi na obnovenie ďalších nastavení, ako je DDC/CI, na hodnoty výrobných nastavení.

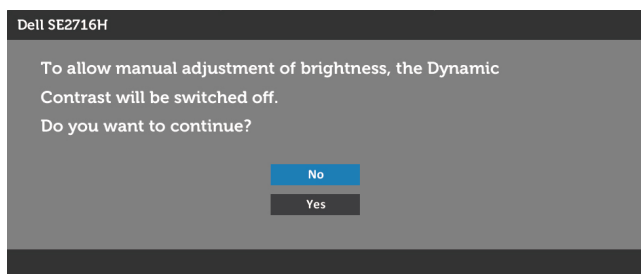
Resetovanie na nastavenie z výroby

Táto funkcia umožňuje obnoviť všetky nastavenia OSD na hodnoty výrobných nastavení.

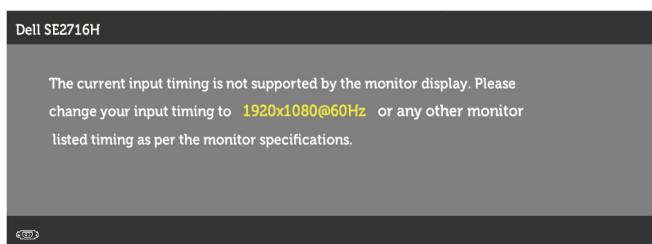
POZNÁMKA: Tento monitor má zabudovanú funkciu automatickej kalibrácie jasů na korekciu starnutia LED diód.

Výstražné hlásenia OSD

Keď je aktivovaná funkcia **Dynamic Contrast (Dynamický kontrast)** (v týchto prednastavených režimoch: Hra alebo Film), ručné nastavenie jasů je zablokované.

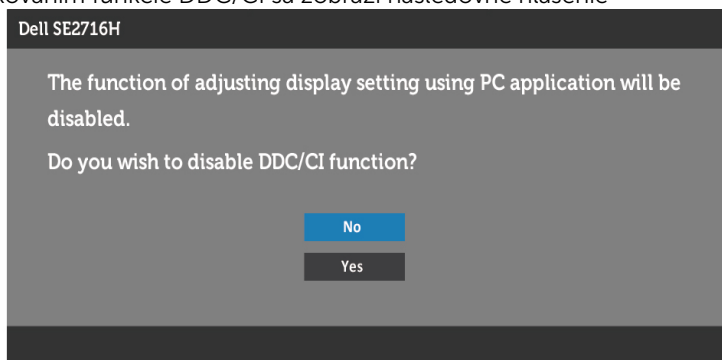


Keď monitor nepodporuje príslušný režim rozlíšenia, zobrazí sa nasledovné hlásenie:

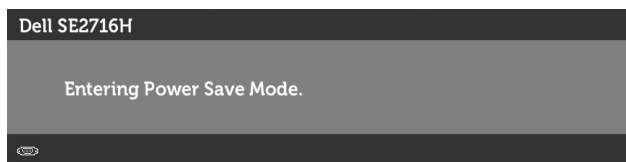


To znamená, že monitor nemôže byť zosynchronizovaný so signálom, ktorý prijíma z počítača. Adresovateľné rozsahy horizontálnej a vertikálnej frekvencie pre tento monitor si pozrite v časti [Technické parametre monitora](#). Odporúčaný režim je 1 920 x 1 080.

Pred zablokovaním funkcie DDC/CI sa zobrazí nasledovné hlásenie

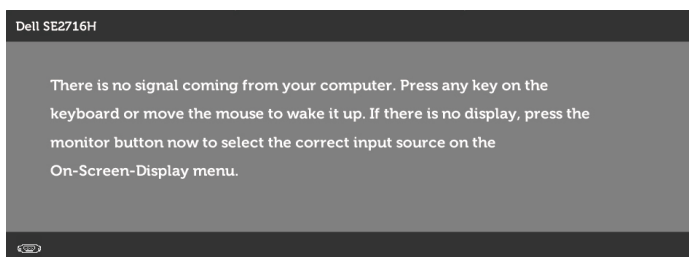


Ak monitor prejde do **Power Save Mode (úsporného režimu)**, zobrazí sa nasledovné hlásenie:

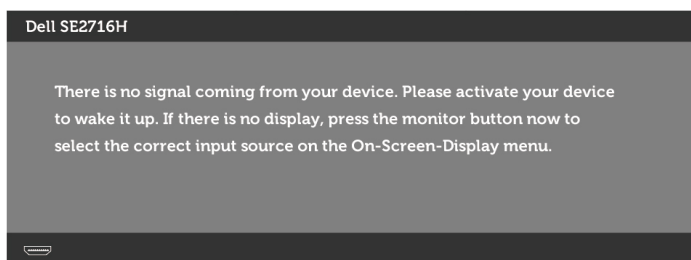


Ak chcete získať prístup do **OSD**, zapnite počítač a monitor zapnite. Ak stlačíte ktorékoľvek tlačidlo okrem tlačidla napájania, zobrazí sa jedno z nasledovných hlásení v závislosti od zvoleného vstupu:

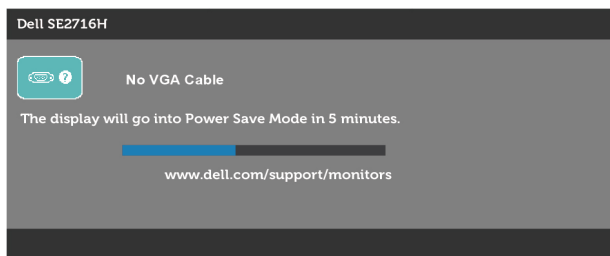
VGA/HDMI (MHL) 1/HDMI (MHL) 2 input



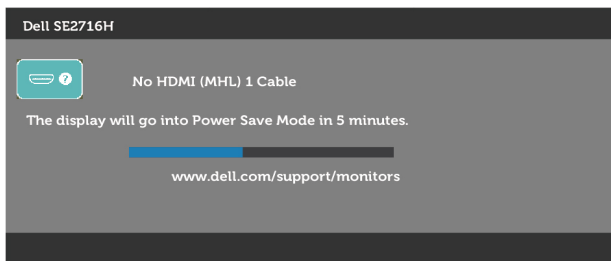
alebo



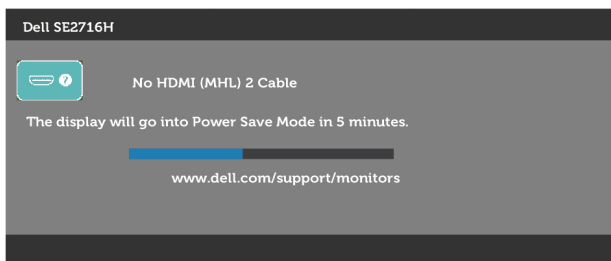
Ak sa zvolí buď vstup VGA alebo HDMI (MHL) 1 alebo HDMI (MHL) 2 a príslušný kábel nie je pripojený, zobrazí sa plávajúce dialógové okno tak, ako je to uvedené nižšie.



alebo



alebo



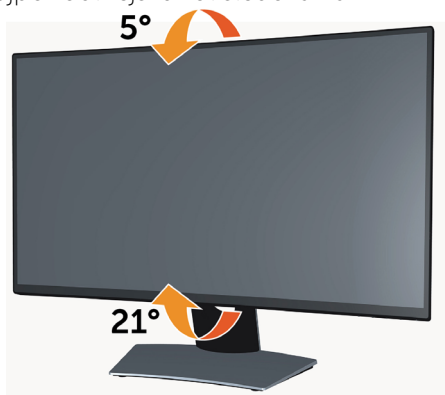
Ďalšie informácie si pozrite v časti [Riešenie problémov](#).

Používanie sklápania

 **NOTE:** Toto platí pre monitor so stojanom. Keď ste si zakúpili iný stojan, návod na zostavenie si pozrite v príslušnej príručke na namontovanie stojana.

sklápania

So stojanom pripevneným k monitoru, monitor môžete nakláňať a otáčať tak, aby ste dosiahli najpohodlivejší uhol sledovania.



 **NOTE:** Stojan je pri expedovaní z výrobného závodu odpojený od monitora.

Odstraňovanie porúch

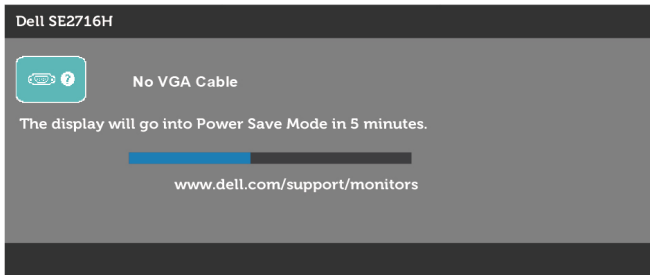
⚠ UPOZORNENIE: Skôr, než začnete vykonávať akékoľvek činnosti podľa tohto odseku, prečítajte si časť **Bezpečnostné pokyny**.

Samokontrola

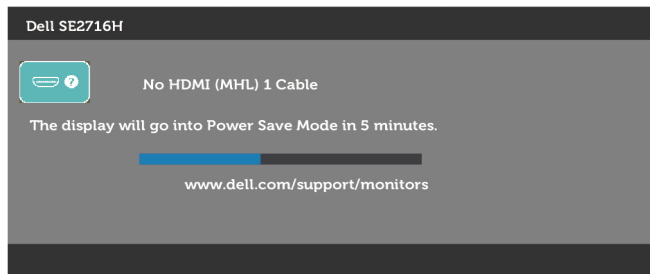
Tento monitor je vybavený funkciou Samokontrola, ktorá umožňuje zistiť, či monitor správne funguje. Ak je monitor aj počítač správne zapojený, ale obrazovka zostane tmavá, samokontrolu monitora spustíte podľa nasledujúcich krokov:

- 1 Vypnite počítač aj monitor.
- 2 Zo zadnej strany počítača odpojte video kábel. Na zabezpečenie riadnej činnosti samokontroly sa musí zo zadnej strany počítača odpojiť digitálny kábel aj analógový kábel.
- 3 Zapnite monitor.

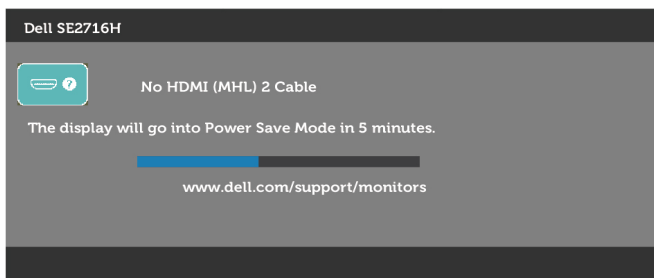
The floating dialog box should appear on-screen (against a black background), if the monitor cannot sense a video signal and is working correctly. While in self-test mode, the power LED remains white. Also, depending upon the selected input, one of the dialogs shown below will continuously scroll through the screen.



alebo



alebo




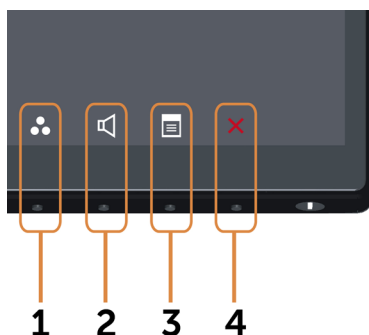
- 4 This box also appears during normal system operation, if the video cable becomes disconnected or damaged.
- 5 Turn off your monitor and reconnect the video cable; then turn on both your computer and the monitor.

Ak po vykonaní predchádzajúceho postupu obrazovka monitora zostane prázdna, skontrolujte video ovládač a počítačový systém, pretože váš monitor funguje správne.

Vstavaná diagnostika

Tento monitor má vstavaný diagnostický nástroj, ktorý vám pomôže určiť, či vyskytnutá abnormalita obrazovky predstavuje vnútorný problém monitora alebo počítača a grafickej karty.

 **POZNÁMKA:** Vstavaný diagnostický nástroj môžete spustiť iba v prípade, keď je video kábel odpojený a monitor je v režime samokontroly.



Spustenie vstavanej diagnostiky:

- 1 Uistite sa, že obrazovka je čistá (na povrchu obrazovky nesmie byť prach).
- 2 Zo zadnej strany počítača alebo monitora odpojte video kábel(le). Monitor sa prepne do režimu Samokontroly.
- 3 Na prednom paneli súčasne stlačte a na 2 sekundy podržte tlačidlo 1 a tlačidlo 4. Zobrazí sa šedá obrazovka.
- 4 Obrazovku starostlivo skontrolujte ohľadne akýchkoľvek abnormalít.
- 5 Znovu stlačte tlačidlo 4 na prednom paneli. Farba obrazovky sa zmení na červenú.
- 6 Skontrolujte obrazovku, či nevykazuje žiadne abnormality.

- 7 Zopakovaním krokov č. 5 a 6 skontrolujte displej so zelenou, modrou, čiernou a bielou obrazovkou.

Tento test je skončený, keď sa zobrazí biela obrazovka. Ak chcete ukončiť, znovu stlačte **tlačidlo 4**.

Pokiaľ sa vstavaným diagnostickým nástrojom nezistia žiadne abnormality na obrazovke, monitor funguje správne. Skontrolujte grafickú kartu a počítač.

Bežné poruchy

V nasledovnej tabuľke sa uvádzajú všeobecné informácie o bežných problémoch monitora, ktoré sa môžu vyskytnúť, ako aj možné riešenia.

Bežné symptómy	Ako sa prejavujú	Možné riešenia
Žiadny obraz (indikátor napájania nesvieti)	Žiadny obraz	<ul style="list-style-type: none">• Uistite sa, že video kábel je k monitoru a počítaču správne zapojený a zaistený.• Skontrolujte, či elektrická zásuvka správne funguje tak, že do nej zapojíte iné elektrické zariadenie.• Uistite sa, že tlačidlo napájania je úplne stlačené.• Uistite sa, že stlačením tlačidla Vybrať vstupný zdroj sa zvolil správny vstupný zdroj.
Žiadny obraz (indikátor napájania svieti)	Žiadny obraz alebo jas	<ul style="list-style-type: none">• V ponuke OSD nastavte ovládacie prvky jasu a kontrastu.• Zapnite funkciu Samokontrola monitora.• Skontrolujte, či kolíky v konektore video kábla nie sú zohnuté alebo poškodené.• Spustite vstavanú diagnostiku.• Uistite sa, že stlačením tlačidla Vybrať vstupný zdroj sa zvolil správny vstupný zdroj.
Nedostatočné zaostrenie	Obraz je neostrý, rozmazaný alebo sa zdvojuje.	<ul style="list-style-type: none">• Z ponuky OSD spustite automatické nastavenie.• V ponuke OSD nastavte ovládacie prvky Fáza a Synchronizácia pixlov.• Odstráňte predlžovacie video káble.• Monitor resetujte na nastavenia z výroby.• Rozlíšenie obrazu zmeňte na správny pomer strán.
Obraz kolíše alebo sa trasie	Zvlnený obraz alebo nepatrný pohyb	<ul style="list-style-type: none">• Z ponuky OSD spustite automatické nastavenie.• V ponuke OSD nastavte ovládacie prvky Fáza a Synchronizácia pixlov.• Monitor resetujte na nastavenia z výroby.• Skontrolujte činitele vonkajšieho prostredia.• Monitor premiestnite a vyskúšajte v inej miestnosti.

Bežné symptómy	Ako sa prejavujú	Možné riešenia
Chýbajúce pixle Prilepené pixle	Na LCD obrazovke sú škvrnny	<ul style="list-style-type: none"> • Vypnite a zapnite napájanie. • Trvalo vypnutý pixel je normálna chyba, ktorá sa môže vyskytovať v technológii LCD. • Viac informácií o politike kvality a pixlov spoločnosti Dell nájdete na internetovej stránke technickej podpory Dell na lokalite: www.dell.com/support/monitors.
Prilepené pixle	Na LCD obrazovke sú jasné škvrnny	<ul style="list-style-type: none"> • Vypnite a zapnite napájanie. • Trvalo vypnutý pixel je normálna chyba, ktorá sa môže vyskytovať v technológii LCD. • Viac informácií o politike kvality a pixlov spoločnosti Dell nájdete na internetovej stránke technickej podpory Dell na lokalite: www.dell.com/support/monitors.
Problémy s nastavením jasú	Obraz je príliš matný alebo príliš jasný	<ul style="list-style-type: none"> • Monitor resetujte na nastavenia z výroby. • Z ponuky OSD spustíte automatické nastavenie. • V ponuke OSD nastavte ovládacie prvky jasú a kontrastu.
Geometrické skreslenie	Obrazovka je nesprávne vycentrovaná	<ul style="list-style-type: none"> • Monitor resetujte na nastavenia z výroby. • Z ponuky OSD spustíte automatické nastavenie. • Pomocou OSD nastavte ovládacie prvky horizontálnej a vertikálnej polohy. <p>POZNÁMKA: Úpravy nastavenia polohy sú nedostupné, keď sa používa vstup HDMI(MHL) 1/HDMI(MHL) 2.</p>
Horizontálne/vertikálne čiary	Na obrazovke je jedna alebo viac čiar	<ul style="list-style-type: none"> • Monitor resetujte na nastavenia z výroby. • Z ponuky OSD spustíte automatické nastavenie. • V OSD nastavte ovládacie prvky Fáza a Synchronizácia pixlov. • Spustíte funkciu samokontroly monitora a zistíte, či sa tieto čiary objavujú aj v režime samokontroly. • Skontrolujte, či kolíky v konektore video kábla nie sú zohnuté alebo poškodené. • Spustíte vstavanú diagnostiku. <p>POZNÁMKA: Nastavenia synchronizácie pixlov a fázy sú nedostupné, keď sa používa vstup HDMI(MHL) 1/HDMI(MHL) 2.</p>

Bežné symptómy	Ako sa prejavujú	Možné riešenia
Problémy so synchronizáciou	Obrazovka je rozhádzaná alebo sa javí ako rozpoltená	<ul style="list-style-type: none"> • Monitor resetujte na nastavenia z výroby. • Z ponuky OSD spustíte automatické nastavenie. • V OSD nastavte ovládacie prvky Fáza a Synchronizácia pixlov. • Spustíte funkciu samokontroly monitora a zistíte, či sa rozhádzaná obrazovka objavuje aj v režime samokontroly. • Skontrolujte, či kolíky v konektore video kábla nie sú zohnuté alebo poškodené. • Počítač reštartujte v bezpečnom režime.
Problémy súvisiace s bezpečnosťou	Viditeľné znaky dymu alebo iskier	<ul style="list-style-type: none"> • Nevykonávajte žiadne opatrenia na odstraňovanie porúch. • Okamžite sa obráťte na obchodné zastúpenie spoločnosti Dell.
Občasné problémy	Monitor vykazuje poruchu zapnutia a vypnutia	<ul style="list-style-type: none"> • Uistite sa, že video kábel je do monitora a počítača správne zapojený a zaistený. • Monitor resetujte na nastavenia z výroby. • Spustíte funkciu samokontroly monitora a zistíte, či sa tento občasný problém objavuje aj v režime samokontroly.
Chýba farba	Chýba farba obrazu	<ul style="list-style-type: none"> • Zapnite funkciu Samokontrola monitora. • Uistite sa, že video kábel je do monitora a počítača správne zapojený a zaistený. • Skontrolujte, či kolíky v konektore video kábla nie sú zohnuté alebo poškodené.
Nesprávna farba	Nízka kvalita farieb obrazu	<ul style="list-style-type: none"> • Zmeňte nastavenia predvolených režimov v zobrazení OSD ponuky farieb Color v závislosti od danej aplikácie. • Hodnotu R/G/B môžete zmeniť v rámci položky Vlastné nastavenie. Farby v zobrazení OSD ponuky farieb Color. • V možnosti Rozšírené nastavenie v ponuke OSD zmeňte vstupný formát farieb na PC RGB alebo YPbPr. • Spustíte vstavanú diagnostiku.
Na monitore zostal dlhú dobu zvyškový obraz zo statického obrazu.	Na obrazovke sa objavuje slabý tieň zobrazeného statického obrazu.	<ul style="list-style-type: none"> • Pomocou funkcie Správa napájania vypnite monitor vždy, keď sa práve nepoužíva (viac informácií nájdete v časti Režimy správy napájania). • Prípadne môžete použiť dynamicky sa meniaci šetrič obrazovky.

Špecifické poruchy výrobu

Špecifické symptómy	Ako sa prejavujú	Možné riešenia
Obraz na obrazovke je príliš malý	Obraz je na obrazovke umiestnený v strede, ale nevypĺňa celú plochu zobrazenia.	<ul style="list-style-type: none">• Nastavenie Aspect Ratio (Pomer šírky k výške obrazu) skontrolujte v ponuke OSD Display Settings (Nastavenia zobrazenia).• Monitor resetujte na hodnoty výrobných nastavení.
Nastavenia monitora nemožno upraviť pomocou tlačidiel na prednom paneli.	Na obrazovke sa nezobrazuje ponuka OSD.	<ul style="list-style-type: none">• Monitor vypnite, napájací kábel odpojte a znovu zapojte a potom monitor zapnite.• Skontrolujte, či je ponuka OSD zablokovaná. Ak áno, ponuku odblokujete tak, že stlačíte a na 10 sekúnd podržíte tlačidlo nad tlačidlom napájania. Pozri ponuku Zámok.
Pri stláčaní ovládacích prvkov nie je žiadny vstupný signál	Žiadny obraz, svieti biely svetelný indikátor.	<ul style="list-style-type: none">• Skontrolujte zdroj signálu. Posunutím myši alebo stlačením ktoréhokoľvek tlačidla na klávesnici sa uistite, že počítač nie je prepnutý do úsporného režimu.• Skontrolujte, či je signálny kábel pripojený správne. V prípade potreby znova pripojte signálny kábel.• Resetujte počítač alebo video prehrávač.
Obraz nevypĺňa celú obrazovku.	Obraz nevypĺňa výšku alebo šírku obrazovky.	<ul style="list-style-type: none">• Monitor nemôže vzhľadom k rôznym formátom obrazu a pomerom strán obrazu na DVD zobrazovať obraz na celú obrazovku.• Spustite vstavanú diagnostiku.

Špecifické problémy funkcie Mobile High-Definition Link (MHL)

Špecifické symptómy	Ako sa prejavujú	Možné riešenia
Rozhranie MHL nefunguje	Obráz zariadenia MHL sa nezobrazuje na monitore	<ul style="list-style-type: none">• Uistite sa, že kábel MHL a zariadenie MHL majú certifikát MHL.• Skontrolujte, či je zariadenie MHL zapnuté.• Skontrolujte, či nie je zariadenie MHL v pohotovostnom režime.• Skontrolujte, či fyzické pripojenie kábla MHL zodpovedá vstupnému zdroju zvolenému v ponuke zobrazenia OSD: HDMI(MHL) 1/ HDMI(MHL) 2.• Počkajte 30 sekúnd po pripojení kábla MHL, keďže niektoré zariadenia MHL vyžadujú dlhší čas na obnovenie činnosti.

Špecifické problémy reproduktorov

Špecifické symptómy	Ako sa prejavujú	Možné riešenia
Z reproduktorov sa neozýva žiadny zvuk	Nepočuť žiadny zvuk	<ul style="list-style-type: none">• Vypnite monitor, odpojte napájací kábel monitora a znova ho pripojte a potom zapnite monitor.• Skontrolujte, či je zvukový kábel správne pripojený k výstupnému konektoru zvuku počítača.• Odpojte konektor slúchadiel od vstupného konektora slúchadiel.• Monitor resetujte na nastavenia z výroby.

Bezpečnostné pokyny

Používateľ by mal zvážiť umiestnenie displeja s lesklým rámov, pretože tento rám môže spôsobiť rušivé odrazy od okolitého svetla a svetlých plôch.

⚠ VÝSTRAHA: Používanie ovládacích prvkov, nastavení alebo postupov, ktoré sa v tejto dokumentácii neuvádzajú, môže mať za následok nebezpečenstvo úrazu elektrickým prúdom alebo mechanické poškodenie.

Informácie týkajúce sa bezpečnostných pokynov si pozrite v časti Informácie týkajúce sa bezpečnosti, prostredia a predpisov (SERI).

Upozornenia FCC (len pre USA) a ďalšie regulačné informácie

Upozornenia FCC a ďalšie regulačné informácie nájdete na webovej lokalite pre súlad s regulačnými predpismi na adrese www.dell.com/regulatory_compliance.

Kontaktovanie spoločnosti Dell

📎 POZNÁMKA: Ak nemáte aktívne internetové pripojenie, kontaktné informácie môžete nájsť na objednávke, faktúre, dodacom liste, účtenke alebo v katalógu výrobkov spoločnosti Dell.

Spoločnosť Dell poskytuje niekoľko možností technickej podpory a servisu on-line alebo po telefóne. Ich dostupnosť sa líši podľa krajiny a výrobku a niektoré služby nemusia byť vo vašej oblasti dostupné.

Ak chcete získať on-line obsah pomoci pre monitor:

Navštívte internetovú stránku www.dell.com/support/monitors.

Ak chcete kontaktovať spoločnosť Dell ohľadne predaja, technickej podpory alebo **záležitostí týkajúcich sa zákazníckeho servisu:**

- 1 Navštívte stránku www.dell.com/support.
- 2 Overte vašu krajinu alebo váš región v rozbaľovacej ponuke Vybrať krajinu/región v ľavom hornom rohu tejto stránky.
- 3 Kliknite na položku Kontaktujte nás vedľa rozbaľovacej ponuky krajín.
- 4 Podľa potreby vyberte vhodnú službu alebo prepojenie na technickú podporu.
- 5 Vyberte spôsob kontaktovania spoločnosti Dell, ktorý vám vyhovuje.

Zostavenie monitora

Nastavenie rozlíšenia zobrazenia na hodnotu 1920 x 1080 (maximum)

Na dosiahnutie optimálneho výkonu displeja pri používaní operačných systémov Microsoft Windows® nastavte rozlíšenie obrazovky na 1920 x 1080 pixelov podľa nasledujúcich krokov:

V operačnom systéme Windows Vista, Windows 7, Windows 8 alebo Windows 8.1:

- 1 Len v systémoch Windows 8 alebo Windows 8.1 zvolte dlaždicu na pracovnej ploche počítača, ktorou sa počítač prepne do klasického zobrazenia pracovnej plochy
- 2 Pravým tlačidlom kliknite na pracovnú plochu a vyberte položku Rozlíšenie obrazovky.
- 3 Kliknite na rozbaľovací zoznam rozlíšení obrazovky a zvolte možnosť 1920 x 1080.
- 4 Kliknite na tlačidlo OK.

V operačnom systéme Windows 10:

- 1 Pravým tlačidlom kliknite na pracovnú plochu a kliknite na **nastavenie zobrazenia**.
- 2 Kliknite na **Advanced display settings (Rozšírené nastavenie zobrazenia)**.
- 3 Kliknite na rozbaľovací zoznam Resolution (Rozlíšenie) a zvolte rozlíšenie 1920 x 1080.
- 4 Kliknite na **Apply (Použiť)**.

Ak sa vám nezobrazí odporúčané rozlíšenie ako voliteľná možnosť, zrejme bude potrebné aktualizovať ovládač grafickej karty. Vyberte nižšie uvedenú možnosť, ktorá najlepšie charakterizuje počítačový systém, ktorý používate, a postupujte podľa uvedených krokov.

Počítač Dell

- 1 Navštívte stránku www.dell.com/support, zadajte servisné označenie vášho počítača a prevezmite si najnovší ovládač pre svoju video kartu.
- 2 Po nainštalovaní ovládačov pre grafický adaptér sa znovu pokúste nastaviť rozlíšenie na 1 920 x 1 080.



POZNÁMKA: Ak sa vám nedarí nastaviť rozlíšenie na 1 920 x 1 080, obráťte sa na obchodné zastúpenie Dell a informujte sa na grafický adaptér, ktorý podporuje tieto rozlíšenia.

Iný počítač ako Dell

V operačnom systéme Windows Vista, Windows 7, Windows 8 alebo Windows 8.1:

- 1 Len pre Windows 8 alebo Windows 8.1 ak chcete prepnúť na klasickú pracovnú plochu, vyberte dlaždicu Pracovná plocha.
- 2 Pravým tlačidlom kliknite na pracovnú plochu a kliknite na položku Personalization (Prispôbiť).
- 3 Kliknite na položku Change Display Settings (Zmeniť nastavenia obrazovky).
- 4 Kliknite na položku Advanced Settings (Rozšírené nastavenia).

- 5 Z popisu v hornej časti okna identifikujte dodávateľa vášho grafického ovládača (napr. NVIDIA, ATI, Intel atď.).
- 6 Aktualizovaný ovládač hľadajte na webovej lokalite poskytovateľa grafickej karty (napríklad <http://www.ATI.com> ALEBO <http://www.NVIDIA.com>).
- 7 Po nainštalovaní ovládačov pre váš grafický adaptér sa rozlíšenie znovu pokúste nastaviť na hodnotu 1920 x 1080.

V operačnom systéme Windows 10:

- 1 Pravým tlačidlom kliknite na pracovnú plochu a kliknite na **nastavenie zobrazenia**.
- 2 Kliknite na **Advanced display settings (Rozšírené nastavenie zobrazenia)**.
- 3 Kliknite na možnosť **Display adapter properties (Vlastnosti grafického adaptér)**.
- 4 Z popisu v hornej časti okna identifikujte dodávateľa vášho grafického ovládača (napr. NVIDIA, ATI, Intel atď.).
- 5 Aktualizovaný ovládač hľadajte na webovej lokalite poskytovateľa grafickej karty (napríklad <http://www.ATI.com> ALEBO <http://www.NVIDIA.com>).
- 6 Po nainštalovaní ovládačov pre váš grafický adaptér sa rozlíšenie znovu pokúste nastaviť na hodnotu 1920 x 1080.



POZNÁMKA: Ak nedokázate nastaviť odporúčané rozlíšenie, kontaktujte výrobcu svojho počítača alebo zakúpte adaptér grafickej karty s podporou rozlíšenia obrazu.

Pokyny pre údržbu

Čistenie monitora

⚠ VÝSTRAHA: Pred čistením monitora odpojte sieťový kábel monitora od elektrickej zásuvky.

⚠ UPOZORNENIE: Pred čistením monitora si prečítajte a dodržiavajte **bezpečnostné pokyny**.

V rámci osvedčených postupov pri vybaľovaní, čistení alebo manipulácii s monitorom dodržiavajte pokyny uvedené v zozname nižšie:

- Na čistenie antistatickej obrazovky používajte čistú, mäkkú handričku slabo navlhčenú vo vode. Ak je to možné, používajte špeciálnu tkaninu na čistenie obrazoviek, ktorá je vhodná na antistatický povlak. Nepoužívajte benzén, riedidlo, čpavok, abrazívne čistiadlá alebo stlačený vzduch.
- Na čistenie monitora používajte handričku slabo navlhčenú v teplej vode. Vyhnite sa používaniu akéhokoľvek čistiaceho prostriedku, pretože niektoré čistiace prostriedky zanechávajú na monitore mliečny povlak.
- Ak si pri vybaľovaní monitora všimnete biely prášok, utrite ho handričkou.
- S monitorom zaobchádzajte opatrne, aby sa nepoškriabal, pretože stopy po škrabancoch sú na monitoroch tmavej farby viac viditeľné, ako na monitoroch svetlej farby.
- Ak chcete na vašom monitore udržať najlepšiu kvalitu obrazu, používajte dynamicky sa meniaci šetrič obrazovky a monitor vypnite, keď sa práve nepoužíva.